



www.szcec.com

SZCEC Exhibition Service Guide

深圳会展中心

展览服务指南



深圳会展中心管理有限责任公司 (SZCEC)

展馆预订: 0755-82848655、82848772、82848962、82848674/72/79/80
客服中心咨询热线: 0755-82848800/8900
主场承建单位管理咨询: 0755-82848748
会议活动场地预订: 0755-82848771/76/79
工程服务热线: 0755-82848711/82848713
广告服务热线: 0755-82848880/82848872
清洁/展位美化服务热线: 0755-82848812/82848984

Full name: Shenzhen Convention and Exhibition Center Management Co., Ltd. (SZCEC)

Address: Shenzhen Convention and Exhibition Center, Fuhua Third Road, Futian District, Shenzhen

Customer Service : 0755—82848800 82848900

Venue Booking : 0755—82848771/76/79

Zip code: 518048

Profession & Innovation

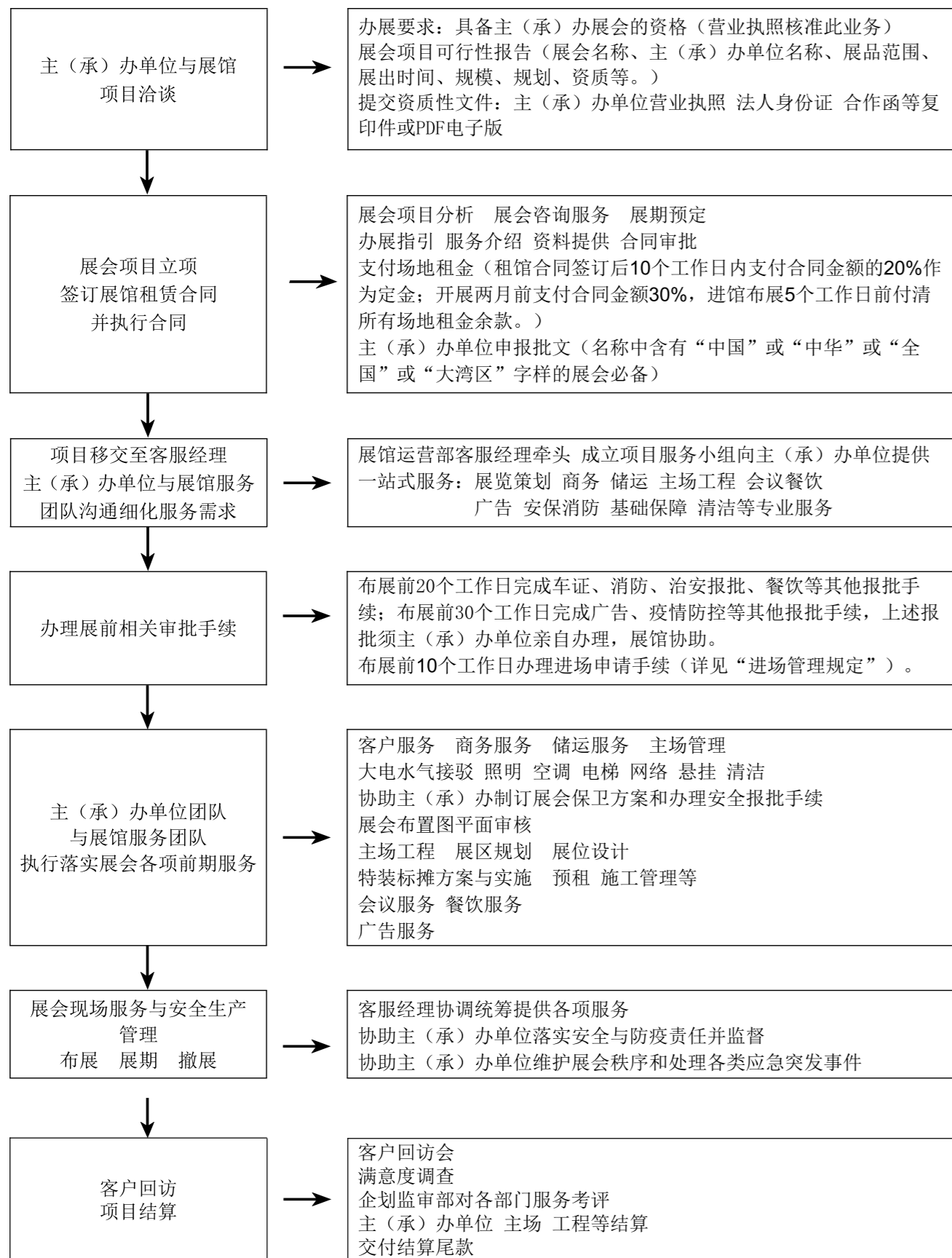
专业贴心 创新超越

目 | 录

01 一. 办展指引
01 (一) 办展流程
02 (二) 消防/治安/车证办理须知
03 (三) 车证申办指引
04 二. 展馆管理指引
04 (一) 《服务指南》及《管理规定》使用建议
04 (二) 消防、治安报批、车证申办工作
04 (三) 展区布置图及特装展位图纸安全审核
04 (四) 展会主(承)办单位和主场承建单位办理进场申请手续
05 (五) 展会押金交纳及退还
05 (六) 保险购买要求
05 (七) 知识产权管理
05 (八) 标准展位图使用要求
06 三. 展览服务收费项目及说明
06 (一) 综合服务
06 1. 公共区域使用服务
06 2. 展会管理服务
07 3. 特装展位清洁押金
07 4. 延时服务
07 5. 通道地毯清洁服务
08 6. 清洁服务及展位美化服务
08 7. 安全服务
08 8. 高空作业平台及电瓶车租赁服务
09 (二) 基础保障服务
09 1. 电力接驳服务
10 2. 水力接驳服务
10 3. 压缩空气接驳服务
11 4. 通讯网络服务
12 (三) 储运服务
12 1. 进出馆储运服务
12 2. 其它承运服务
13 3. 境外展品储运服务
13 4. 特殊展品储运服务
附一 深圳会展中心平面图
附二 展馆标准展位图
附三 公共区域开幕式背景牌及配套指引设施示意图
封三 深圳会展中心展馆基本参数
展装工程服务 详见《展装工程服务手册》
会议餐饮服务 详见《会议/餐饮/活动服务手册》
广告服务 详见《广告服务手册》

一、办展指引

(一) 办展流程



(二) 消防/治安/车证办理须知

一、主(承)办单位需提供以下材料:

- 1 大型群众性活动安全许可申请表(A4双面打印)(2份)
- 2 承办者合法成立的证明及安全责任人的身份证明(营业执照、法人证明书及身份证、授权委托书及经办人身份证)(2份)
- 3 大型群众性活动方案及其说明(有售卖门票的需要单独说明,以公安机关安全人员容量售票)(2份)
- 4 2个或2个以上承办者联合承办的协议(2份)
- 5 安全工作方案(附安全工作部署表、安全工作部署图)、应急预案(2份)
- 6 配备与大型群众性活动安全工作需要相适应的专业保安人员以及其他安全管理人员的证明(承办者与保安服务公司签订的具有法律效力的正式合同、保安公司营业执照、资质、法定代表人和现场负责人身份证)(2份)
- 7 活动场所管理者同意提供活动场所的证明(场租合同、与场所签订责任书、场所管理者营业执照、消防合格证明、法定代表人、现场负责人身份证)(2份)
- 8 活动现场平面图、效果图(需注明疏散通道、展位间通道距离、临时搭建总面积)(2份)
- 9 文体、旅游、环保、城管部门批文(2份)
- 10 搭建临时建筑等单位有关资质、资格证明(搭建方营业执照、资质等级证书、工人职业资格证书、法定代表人和现场负责人身份证)(2份)
- 11 大型活动交通疏导方案(2份)
- 12 举办营业性演出活动的文化部门批文(2份)
- 13 举办营业性演出活动的,按照公安部门核准的观众数量、划定的观众区域的证明(2份)
- 14 消防监督检查记录表(2份)
- 15 消防安全措施检查的申请报告(2份)
- 16 消防安全检查申报表(2份)

二、温馨提示:主(承)办单位应自行于布展前20个工作日,登录深圳市公安局民生警务平台

(网址: <http://ga.sz.gov.cn/>)完成报批手续,展馆可协助进行报批工作。

安保部咨询电话: 0755-82848840

（三）车证申办指引

一、 货车通行证申办

布撤展货车通行证申办需提供的资料：（所有文件需加盖单位公章）

- 1、 展会货车通行证申请书
- 2、 展会布撤展车辆疏导方案
- 3、 营业执照复印件
- 4、 组织机构代码证复印件
- 5、 展会批文（国际展必备）
- 6、 货车通行证申办需在布展前 1 个月将相关申报资料，送至会展中心辖区交警中队→福田交警大队审批，审批完成后申报资料返还主（承）办单位，主（承）办单位需自行登录深圳市公安局民生警务平台（网址：<http://ga.sz.gov.cn/>）完成货车通行证办理。

二、 展馆贵宾停车证申办

会展中心北门有贵宾车位 50 个，视展会安排免费提供给展会主（承）办单位使用。同期有多个展览的，由会展中心调配。

三、 展馆临时工作停车证申办

- 1、 根据展馆租赁合同面积，每 1000 平方米配 1 张临时工作车证，仅供小车展览期使用，不得停 P0 贵宾停车区。其他车辆停放均需按各出入口公示牌标注收费标准交纳停车费。
- 2、 因车位紧张，展览期严禁布展大型货车停放在展馆停车位。

提示：会展中心地面停车位 1000 个，地下停车位 800 个。为保障展会安全有序撤展，大型展会撤展当日上午，展馆地面禁止停放非撤展车辆。请大型展会主（承）办单位提前同客服经理、安保负责人及公安交警联系，做好大型展会的布、撤展工作。

停车场咨询电话：0755-82848833

二、展馆管理指引

尊敬的客户：

我们为您准备了详细的《深圳会展中心展馆使用管理规定（2023 年版）》（以下简称“管理规定”）及《深圳会展中心展览服务指南（2023 年版）》（以下简称“服务指南”），敬请仔细阅读。在此我们将部分工作提醒指引如下：

（一）《服务指南》及《管理规定》使用建议

为了使展会能够顺利有序举办，建议展会主（承）办单位仔细阅读《服务指南》及《管理规定》，充分理解展馆服务内容及要求。主（承）办单位有责任将《管理规定》中相关内容发至所有主场承建单位及参展商，帮助其了解布展、参展、撤展等方面的详细要求，并有义务督促其严格执行。

此外，为方便主（承）办单位使用，展装工程、广告及会议餐饮三类服务项目均独立成册，分别以《展装工程服务手册》、《广告服务手册》、《会议/餐饮/活动服务手册》的形式体现，请主（承）办单位按需选择使用。

（二）消防、治安报批、车证申办工作

请于布展前 20 个工作日完成消防、治安报批及车证申办工作。如果为国际展会，车证申办时还需考虑报关进出口所需时间，以便于发放给展商的货运代理顺利进入市区。

在会展中心办理进场申请手续前，必须提前完成展会的消防、治安报批工作。

（三）展区布置图及特装展位图纸安全审核

针对展区布置、人员疏散等因素，请您务必在展位销售前将展区布置图以电子邮件的方式提供给会展中心审核及备案。

特装承建单位务必在进场前，将所搭建展位结构图、电气图、效果图送展会主（承）办单位审核；展会主（承）办单位在会展中心办理进场申请手续时，将以上审核通过后的图纸及审核意见交会展中心报备。

（四）展会主（承）办单位和主场承建单位办理进场申请手续

展会主（承）办单位和主场承建单位，应于展会布展前10个工作日向会展中心申请办理进场手续并按照《深圳会展中心展馆使用管理规定（2021 年版）》中的要求提交资料、交清相关款项。

(五) 展会押金交纳及退还

展会押金由主（承）办单位于布展前向会展中心交纳。撤展时，由展馆方及主（承）办单位共同对展会期间的履约情况进行确认。如出现安全、消防、清洁、交馆延迟等违约情况，展馆方有权按合同约定扣除相应的违约金后，方能办理押金退还手续。

(六) 保险购买要求

为有效规避展会风险，主（承）办单位必须在进场日期之前向保险公司投保展会综合险，包括建筑物责任险、人员责任险及第三者责任险，投保期限应至撤展完毕，并将深圳会展中心列为受益人之一，向深圳会展中心提供保险单复印件。如保险公司的理赔不足以支付深圳会展中心所受损失的，深圳会展中心有权对主（承）办单位进行追偿。

(七) 知识产权管理

主（承）办单位在展会期间应由专人或机构处理展会知识产权纠纷及处理消费投诉等问题。

(八) 标准展位图使用要求

为帮助主（承）办单位对展区进行合理规划与使用，展馆制定了展厅标准展位图，另有精确的黄线尺寸图备索。主（承）办单位进行展区展位布置时，应在展馆提供的图纸基础上进行设计，展位搭建位置不得超过黄线标识，并确保遵守所有安全及消防要求。

(一) 综合服务

1. 公共区域使用服务			
序号	项目	价格	备注
1.1	二楼服务区使用 每 7500 m ² 赠送一处服务台、一间办公室， 详情咨询客服经理	服务台	40 元/m ² /天
		办公室	12 元/m ² /天
		二楼其他场地	
备注：关于开幕式场地及广场等区域使用规定如下（特殊情况以客服经理现场协调为准）： 1. 开幕式场地使用采取就近原则，国际展、大型展会优先； 2. 1 号馆主（承）办单位优先使用二楼序厅（一处）、二楼平台、北广场作为开幕式场地； 3. 7、8、9 号馆主（承）办单位使用展馆东平台作为开幕式场地； 4. 2、3、4 号馆主（承）办单位使用展馆西平台作为开幕式场地； 5. 5、6 号馆主（承）办单位使用旗杆区、北广场一层靠各馆两侧（背景牌最大尺寸 8m×4m(h)）为开幕式场地； 6. 北大门入口处门楼搭建高度限高 3.5 米； 7. 赠送主（承）办单位的现场服务台及办公室，以客服经理现场协调为准； 8. 赠送面积仅供主（承）办单位使用，其它商业用途按规定收取管理费及场地租赁费； 9. 展馆公共区域为同期展会所共享，其区域内制作项目须于展会前两周书面申报展馆运营部，特殊情况以展馆运营部现场协调为准，具体详见附件《公共区域开幕式背景牌及配套指引设施位置示意图》。			
2. 展会管理服务			
序号	类型	价格	
2.1	施工证制证费	30 元/张	
2.2	标准展位管理费	10 元/m ²	
2.3	特装展位管理费	20 元/m ²	
2.4	展会押金	40000 元/7500 m ²	1. 展会押金由主（承）办单位交纳 2. 最低按 7500 m ² 计
2.5	主场押金	200000 元/年	
备注： 1. 标准展位管理费向主场承建商收取。施工证管理费、特装展位管理费向特装承建商收取； 2. 清洁押金退还标准：展馆红线范围内、展区内和展馆周边无特装垃圾（如木板、砂石、装修材料、地面装修污染等）和展品遗留（生活垃圾遗留不扣费用），若有遗留，按 350 元/桶（660 升塑料垃圾桶）从清洁押金中扣除作为清理费；地面墙面污染按 200 元/m ² 从押金中扣除，不足 1m ² ，按 200 元每处扣费（详见管理规定中清洁押金扣除标准）； 3. 展馆主场清洁标准： （1）每 7500 m ² 展馆面积，整体垃圾遗留不得超过两桶（660 升四轮塑料垃圾桶），超出部分按 350 元/桶（660 升塑料垃圾桶）扣费，地面墙面污染按 200 元/m ² 扣费，不足 1m ² ，按 200 元每处扣费，特装展位搭建商自行拆离，如撤展结束后仍未拆除按 45 元/m ² 扣费； （2）展商不得在展馆红线范围内和展馆周边道路倾倒垃圾或丢弃物品，也不得把展位垃圾物品倾倒在其它展位上； 4. 垃圾清运地址：以深圳市有关部门规定的地址为准。			

3. 特装展位清洁押金

序号	特装展位清洁押金	备注
3.1	100 m ² 以下 (含) 6200 元	清洁押金扣除办法详见管理规定的 清洁押金扣除标准
3.2	101-200 m ² (含) 8700 元	
3.3	201 m ² -400 m ² 15000 元	
3.4	401 m ² 以上 20000 元	

1. 清洁押金需由展商清理完展台，会展中心指定清洁管理人员确认签字后方可退回；
2. 特装展位清洁标准：
(1) 布展和撤展结束时，展位如有装修垃圾遗留，遗留的垃圾按 600 元/桶（240 升塑料垃圾桶），地面墙面污染（油漆、燃料、木胶、贴膜等）按 200 元/m²扣费，不足 1 m²，按 200 元每处扣费；
(2) 若展商及其布撤展人员将本展位垃圾丢弃在展馆其他区域或展馆周边，则按实际垃圾清运费的 1.5 倍，从清洁押金中扣除；
(3) 若撤展结束时，仍有特装展位保持展位未动，则根据该展位面积按 45 元/m²从清洁押金中扣除作业拆除清理费。

4. 延时服务

序号	延时段		备注
	服务对象	价格	
4.1	主（承）办单位及主场承建单位	17:30-22:00	22:00 以后 (不足 1 小时，按 1 小时计费)
		6 元/m ²	2.5 元/m ² /小时

备注：
1. 延时服务指主（承）办单位或主场承建单位租用的展期（含布撤展）内的延时服务，展期外概不接受申请；
2. 延时服务不提供空调；延时服务按毛面积计费；
3. 主（承）办单位及主场承建单位申请延时服务，不足单个展馆面积30%的，按该展馆面积的 30%计算。超过单个展馆面积30%的，按实际延时的面积计算。

序号	服务对象	延时段		备注
		17:30-22:00	22:00-24:00	
4.2	参展商	20 元/m ²	20 元/m ²	1. 参展商应于闭馆前1.5小时申请，如超时申报则加收10%； 2. 原则上不允许参展商 24:00 以后延时服务； 3. 延时服务不提供空调； 4. 申请延时服务的展位不足 36 m ² 的，按 36 m ² 计； 5. 在特许情况下，24:00 后的延时服务费25 元/m ² /2 小时； 6. 加班时间不提供标准展位用电。

5. 通道地毯清洁服务

序号	项目	价格
5.1	通道地毯清洁费（地毯覆膜）	0.4 元/m ² ·天
5.2	通道地毯清洁费（地毯不覆膜）	0.6 元/m ² （仅开展第一天收取）

备注：
1. 在展会公共区域的地毯，由展馆统一负责提供清洁服务；
2. 收费说明如下：
(1) 通道地毯铺设时覆膜，展期地毯清洁费按地毯面积×0.4 元/m²·天收取；通道地毯铺设时未覆膜，开展第一天按地毯面积×0.6 元/m²收取；
(2) 开展期>6 天的，第 7 天开始按 0.3 元/m²·天收取；
(3) 按全部开展期天数收取，不提供中间断期的服务；
3. 服务内容：开展前地毯全面吸尘一次，平时视情况局部清理，展期内循环保洁。

6. 清洁服务及展位美化服务

6.1 清洁服务人员			
序号	名称	价格	备注
6.1.1	清洁工	280 元/人	1. 参展商需提前半天提出申请； 2. 每班工作时间为 8 小时； 3. 提供普通的清洁，如扫/拖地，垃圾倾倒，展台/柜擦拭，不含高空、贵重、易碎易烂、需专业技术打理的物品清洁、专业清洁设备和清洁物料。
6.1.2	危险品-油漆桶处理	100 元/件	

6.2 展位美化

序号	名称	规格	单位	价格(元)	服务内容及承诺
6.2.1	盆栽植物	大盆(高度 1m-1.8m, 幅度 40cm)	盆	40	1. 负责展期内盆栽养护； 2. 植物品种以现场供应为准。
6.2.2		小盆(高度 30cm-60cm, 幅度 20cm-35cm)	盆	20	
6.2.3	展位吸尘	特装展位地毯	m ² /次	6	提供垃圾清扫及吸尘服务

7. 安全服务

序号	项目	规格	价格	备注
7.1	保安员	以活动发生期间会展中心发布的展会安保人员对外报价为准		
7.2	安检员			
7.3	延时加班			
7.4	普通铁马	长度 1.5m、高 1.2m	40 元/米	使用时间为 1 个展期
7.5	礼宾柱	长度 1m、高 1m	30 元/个	

8. 高空作业平台及电瓶车租赁服务

序号	项目	价格	备注	
8.1	高空作业平台（10-20 米）	1600 元/台班·8 小时	含设备驾驶员	此项配套服务工作区域原则上只限深圳会展中心红线范围内，需至少提前一个星期沟通确认。租赁时间按 8 小时一台班起计。
8.2	高空作业平台（20-38 米）	3200 元/台班·8 小时		
8.3	高空作业车平台（43 米）和蜘蛛车（29 米）	4500 元/台班·8 小时	不提供驾驶员，租赁方自行安排持证（特种设备操作证 N2）驾驶人员驾驶。	
8.4	观光电动车	1000 元/台班·8 小时		

联系方式

展馆预订:0755-82848655、82848674/72/79
 客服中心咨询热线:0755-82848800/8900
 主场承建单位管理咨询:0755-82848748
 会议活动场地预订:0755-82848771/76/79
 工程服务热线:0755-82848711/82848713
 广告服务热线:0755-82848880/82848872
 清洁/展位美化服务热线:0755-82848812/82848984

(二) 基础保障服务

1. 电力接驳服务						
展期电力接驳服务（本服务项目由展馆指定技术人员接驳）						
序号	名称	规格	单位	价格（元）	超时供电/24小时供电	服务内容
1	动力电源 (室内)	380V/16A	套	1300	16元/小时	1. 参照及执行展馆电力接驳相关管理规定。 2. 价格含材料费、施工费、管理费、电费。 3. 室外用电每处加100元管理费及安装费。 4. 此为开展期4天以内的价格(含4天),开展起超过四天的,每超过一天按照租赁价格的20%收取(含电费、人工值守)。 5. 220V10A电源,仅提供一条带三孔插座的电源。 6. 100A以上电箱仍采用端子排接线方式;其他规格电箱,均采用工业快插接头方式接驳电源出线,申请了用电的展位须自备工业快速插接头接驳电源至展位。 7. 供电质量参阅国家电网供电质量标准,380V/220V电压偏差不得超过额定值的±10%,供电频率偏差±0.1赫兹。展馆不承担由于市政供电线路故障原因引起瞬间失压、断电等问题带来的风险。 8. 客户如有超时供电或24小时供电需求的,按照“超时供电/24小时供电”收取费用。
2		380V/32A	套	2300	32元/小时	
3		380V/63A	套	4050	63元/小时	
4		380V/100A	套	7580	100元/小时	
5		380V/150A	套	11100	150元/小时	
6	照明电源 (室内)	220V/10A	套	550	4元/小时	
7		220V/16A	套	800	6元/小时	
8		220V/32A	套	1650	13元/小时	
9		220V/63A	套	2530	25元/小时	
备注：特装电力接驳服务在布展前一周内提交预租清单并将预租款项汇入展馆账号，给予9折优惠，否则按原价收费。						
10	布展施工临时用电	220V/16A	套	350	6元/小时	适合2天以内(含2天)布展期,每加一天加收150元
11	时用电	380V/16A	套	450	11元/小时	适合2天以内(含2天)布展期,每加一天加收200元
备注： 1. 布展期间需要提前开展展期用电的展位，须到服务台申报并办理提前用电手续，以半天（4小时）为一个申报周期，低于4小时的，按照一个周期计算； 2. 撤展期间需要延期用电的展位，必须提前到服务台申报并办理延期用电手续，以2小时为一个申报周期，低于2小时的，按照一个周期计算（含电费+人工值守+材料损耗）； 3. 布展和开展及闭馆和撤展期间，展馆将严格按照规定时间统一进行送电及断电，参展商必须对展位内所有用电设备及设施提前自行断电。如参展设备没有提前自行断电而造成的用电设备及设施损坏，所有损失及后果由设备所有者或使用者自己承担，如因此而造成展馆电力设施损坏及事故的，也由设备所有者或使用者承担； 4. 基于安全防火需要，会展中心将根据主（承）办单位要求，在每天展会闭馆前停止展位供电，闭馆后所有展位一律不再供电。有特殊供电需求的展位（如24小时供电需求的），须提前向服务台申请24小时不间断供电，展会提供的24小时供电电源仅做为冰箱（冷柜）等小型家用电器使用。闭馆展位断电后，请自行检查24小时用电设备所用插座（电箱）在通电状态及插接无误。闭馆后展馆内为无人值守监控状态。展位内使用的24小时用电设备（冰箱、冷柜等电器）不排除电器可能因老化、超负荷等原因造成夜间跳闸，因此尽量不要存放高价值的食品及其他医药生物等物品，以免造成不必要的损失。 5. 电力接驳相关规定请查阅《管理规定》； 6. 特别提醒：对于故意瞒报、少报、漏报用电功率行为，将视情节轻重给予1-2倍处罚，如因此产生人身伤害和财产损失事故，还将追究当事人法律责任。 7. 主场标摊电力接驳注意事项： 1) 标摊用电，须按主（承）办单位公布的(招展手册或参展商手册)标摊用电配置，如实在布展7个工作日前申报。为保证展会安全，布展现场追加的标摊用电不应超过总申报用电的10%。并建议申报方预留20%作为预留负荷，以防意外过载； 2) 标准展位电力接驳无预租优惠； 3) 标准展位内灯具及插座由主场承建单位自带材料并安装； 4) 标准展位供电时间为布展最后一天下午3点开始。标准展位内如有大功率用电设备，可按特装展位用电标准申报；展期用电在接到派工单的30分钟内人员到达现场，根据实际情况尽快接驳。						

2. 水力接驳服务				
序号	项目	规格	价格	备注
2.1	固定给水（含排水）	DN15mm(4分)	1600元/展期	室外用水每个接点加100元材料费和安装费
2.2		DN20mm(6分)	2600元/展期	
2.3		DN25mm(1寸)	3000元/展期	
备注：水力接驳服务在布展前一周内提交预租清单并将预租款项汇入指定账号，给予9折优惠，否则按原价收费。				
3. 压缩空气接驳服务				
移动空压机（本服务项目由展馆指定技术人员接驳）				
序号	功率 KW/HP	压力（公斤）	气量(升/分)	打包价(元/展期) (含电源、压缩机)
3.1	2HP	8公斤	≤0.16立方米/分钟	1400元/个/展期
3.2	3HP	8公斤	≤0.25立方米/分钟	1800元/个/展期
3.3	5HP	12公斤	≤0.40立方米/分钟	2500元/个/展期
3.4	7HP	12公斤	≤0.60立方米/分钟	3000元/个/展期
3.5	10HP	12公斤	≤0.80立方米/分钟	3300元/个/展期
3.6	15HP	12公斤	≤1.00立方米/分钟	3800元/个/展期
3.7	20HP	12公斤	≤1.50立方米/分钟	4300元/个/展期
干燥机型号		干燥机价格(元)	过滤器流量(升/分)	过滤器价格(元)
3.8	HDR-10A、15A、20A	800	3500、6000、2400	400
3.9	HDR-7.5A	600	1500	300
备注： 1. 以上租用价格是一台空压机在一个展期间的租赁费，包含压缩机电源费用； 2. 干燥机及过滤器可根据需要另行租赁，费用另计； 3. 本表租赁项目需提前七日预定； 4. 1公斤压力=0.98bar（巴）≈1bar（巴）。				
4. 通讯网络服务				
序号	项目	押金(元)	价格	备注
4.1	电话	市话(LDD)	话机:200元/部 500元/部/展期	含市话费(限制拨打声讯台)
4.2		国内长途(DDD)	话机:200元/部 600元/部/展期	含市/国内长途话费。(限制拨打声讯台)
4.3		国际长途(IDD)	话机:200元/部 话费预交:2000元/部 600元/部/展期	含市/国内长途话费。国际话费按实际计算(限制拨打声讯台)
4.4		线路迁移		200元/条/次

4.5	网 络	局域网接入		600 元/IP/展期	馆内共享 300MB 带宽, 仅共一台电脑上网, 禁止使用路由器。
4.6		地址映射 (NAT) 公网 IP		3000 元/IP/展期	速度同局域网宽带相同, 共享 300MB 带宽, 客户端仍使用私有 IP。
4.7	ADSL 拨号上网 100M	下行 100M, 上行 10M		1980 元/展期	此线路由中国电信提供, 不提供路由器。
4.8	ADSL 拨号上网 200M	下行 200M, 上行 20M		2680 元/展期	
4.9	IP 城域网 10M	下行 10M, 上行 10M		16200 元/展期	此线路为中国电信提供的光纤线路, 需提前 10 个工作日内预申请。
4.10	IP 城域网 20M	下行 20M, 上行 20M		22000 元/展期	
4.11	IP 城域网 50M	下行 50M, 上行 50M		31000 元/展期	
4.12	IP 城域网 100M	下行 100M, 上行 100M		41000 元/展期	
4.13	IP 城域网 500M	下行 500M, 上行 500M		126000 元/展期	
4.14	IP 城域网 1000M	下行 1000M, 上行 1000M		198000 元/展期	
4.15	电子票务网络	1-5 个点		5000 元/展期	一个点只提供一条线路, 接入终端 (IP) 数量不限。接入点至计算机的线材、交换机等客户自带, 接驳工作客户自行完成, 并禁止使用路由器。此网络为内部局域网, 只能在本网络内通讯, 不能上互联网。
4.16		6-9 个点		10000 元/展期	
4.17		10-14 个点		15000 元/展期	
4.18		15-19 个点		20000 元/展期	
4.19		20-29 个点		25000 元/展期	
4.20		30-40 个点		30000 元/展期	
<p>备注:</p> <p>1. 在布展最后一天 18:00 后不再提供通讯网络租赁服务, 请有网络通讯需求的客户尽量提前申请;</p> <p>2. 会议室通讯线路需提前 3 小时 (工作时) 申请, 避免工作人员无法及时对通讯线路接驳和调试, 影响到会议时间及服务质量;</p> <p>3. 为确保展馆计算机网络的正常运行, 为展商提供稳定的网络服务, 馆内严禁使用有线路由器及无线路由器, 如发现使用有线路由器或无线路由器设备, 会展中心将关闭其计算机网络端口。</p>					

(三) 储运服务

深圳会展中心实行展馆红线范围内的展品吊装、搬运、存储专营服务及管理

1. 进出馆储运服务				
序号	项目	规格	价格	服务内容与说明
1.1	包装展品 进出馆搬运	m ³	280 元/m ³	叉车卸车、一次就位、拆装箱、拆装底托、空箱搬运存储、装车 (不含吊车)
1.2	展品进出馆 搬运	m ³	200 元/m ³	叉车卸车、一次就位、装车 (不含吊车)
1.3	空箱搬运存储	m ³	150 元/m ³ /展期	空箱出馆搬运、空箱存储、空箱进馆搬运
1.4	展品进馆搬运	m ³	120 元/m ³	叉车卸车并将展品运送至展台、一次就位
1.5	小件展品进馆	单件小于 30KG	50 元/m ³	将展品送至展台
1.6	拆箱费	m ³	50 元/m ³	拆箱、拆底托
1.7	装箱费	m ³	50 元/m ³	装箱、装底托
1.8	空箱搬运费	m ³	50 元/m ³	将空箱送至堆放点
1.9	空箱存储费	m ³	30 元/m ³ /天	存入之日起开始计费
1.10	展品二次就位	叉车	300 元/台/次	在 1.1 基础上收取
1.11	展品组装 辅助搭建	叉车租赁	2000 元/台/4 小时	展品组装、展位搭建辅助 吊车租赁请电话预约: 0755-82848646
		吊车租赁	4000 元/台/4 小时	
1.12	吊车附加费	5 吨以下	1800 元/台/次	在 1.1 基础上按次加收
1.13	超限附加费	1. 单件 5 吨及以上的展品, 在基础收费上按进出馆 500 元/吨加收, 不再另收吊车附加费; 2. 超限展品, 请电话预约 0755-82848646; 如需加急, 加收 50% 加急费。		
1.14	出馆服务各项收费标准同进馆			
备注:	严禁未经许可、未经报备的搬运设备 (各类吊车、机动叉车、堆高机等) 在展馆范围内作业。			
2. 其它承运服务				
序号	服务项目	价格		
2.1	承运管理费	基础价 30000 元/展期 (货量 500m ³ 及以下); 如货量超过 500m ³ , 超出部分, 按 30 元/m ³ /展期 (4 天) 加收。		
2.2	临时仓库 (按占用面积)	20 元/m ² /展期 5 天及以下	30 元/m ² /展期 6 天及以上	
2.3	搭建材料叉车卸车 (进馆)	1600 元/台 9.6 米车及以下	2000 元/台 13 米车及以下	3000 元/台 17.5 米车及以下
备注	1. 以上服务项目仅限展会主 (承) 办单位、展会指定的承运商、搭建商; 2. 展会指定的承运商进出馆现场服务须经深圳会展中心许可, 并提交相关报备文件和保险单。			

3. 境外展品储运服务

序号	服务项目	服务内容	价格（人民币）	简要说明
3.1	展品进馆	1. 含 1.1 服务内容； 2. 配备独立服务团队； 3. 配合海关展品查验。	400 元/m ³	如需 5 吨及以上叉车或吊车服务，所涉及的费用由承运商承担。
3.2	存储费	展品、空箱存储	30 元/m ³ /天	承运商经许可选择自行进出馆操作的，存储费按实际存储天数计算。
3.3	承运管理费	按展品 m ³ /展期(4天)	30 元/m ³	承运商选择会展中心展品进出馆打包服务的，免交此项费用。
备注	以上服务项目仅限境外展品承运商			

4. 特殊展品储运服务

序号	服务项目	服务内容	价格（人民币）	简要说明
4.1	展车上楼	限轿车类展车	8000 元/台/进馆	卸车、进馆上楼（单程）
4.2	展车装卸	限轿车类展车	4000 元/台/进馆	卸车、进馆（单程）

备注：

1. 以上收费项目最少 1 个计量单位起计
2. 最终解释权归深圳会展中心管理有限责任公司
3. 办公地址：深圳市福田区福华三路深圳会展中心 1 号馆 8 号门 1109
业务电话：0755-8284 8646

深圳会展中心平面图

±0.00m平面图



说 明

平开门尺寸		
类型	限高 _{mm}	限宽 _{mm}
	4.5	5.2
	4.5	5.2

注：
 * 表中所指限高、限宽是指进馆物品的最大高度及最大宽度。

图例	说明
	消防栓
	出入口
	防火门
	消防梯
	警示线
	工艺柱
	砼立柱
	平开门
	载客梯

* 本展厅限高最低点为13m，最高点为28m，楼层净高不得低于22m。
 * 图中所出现的虚线是表示不同于展厅地面高度的建筑物轮廓。
 * 图中在蓝色虚线范围内，展厅限高为4.5m，在虚线范围内所搭建的展位高度不得超过3.5m。
 * 消防栓正前方不得遮挡，应留出1m宽的进出通道。
 * 展厅内地面为钢筋混凝土结构，设计承载力5T/m²。
 * 防火门尺寸为限高2.3m，限宽1.7m。
 * 展厅内长与宽的标注点是以黄色警示线的两端端点为起点。
 * 搭建展位时，请不要将展位或物品置于黄色警示线内。

11 客梯 14 消防电梯 ±0.0m



1F ±0.0m

1 展厅

图纸类别

标准展位图

说明

平开门尺寸

类型	限高(m)	限宽(m)
南侧8道	4.5	5
东西两侧6道	4.5	5

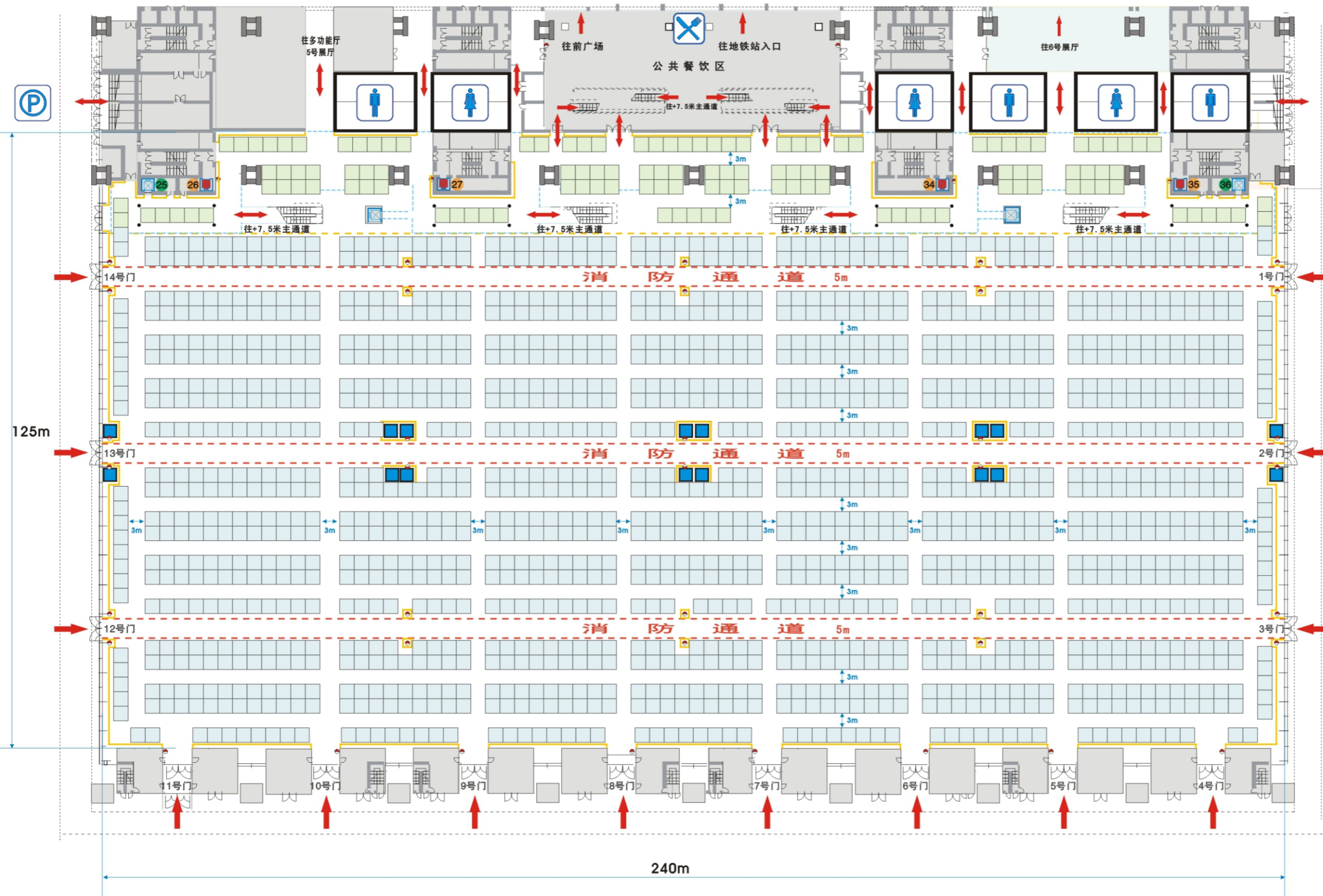
注：表中所指限高、限宽是指进馆物品的最大高度及最大宽度。

图例

	消火栓		风塔
	出入口		砼立柱
	防火门		平开门
	消防梯		载客梯
	警示线		配电箱

注意事项说明

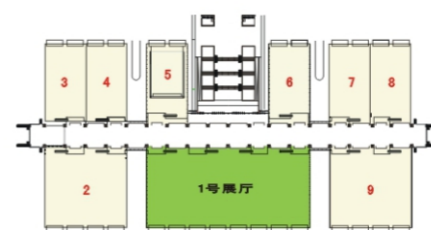
- 本展厅搭建展位高度不得超过6米，北侧平台区搭建展位高度不得超过4米（北侧平台以黄色虚线为准）；
- 所有安全出口不得以任何形式遮挡或占用；
- 消火栓正前方不得遮挡；
- 展厅内地面为钢筋混凝土结构和钢板结构，设计承载力 $5T/m^2$ ；
- 搭建展位时，请不要将展位或物品置于黄色警示线内；
- 每条地沟的宽度为0.6米，相邻两条地沟之间的中线距离为6米；
- 在此图基础上，可根据《展馆使用管理规定》进行展区、展位规划和设计。



总计标准展位 1577 个

3X3m标准展位1452个（限高6米）

3X3m标准展位125个（限高4米）



±0.00m平面图



深圳会展中心
SHENZHEN CONVENTION & EXHIBITION CENTER



2 展厅

图 纸 类 别

标准展位图

说 明

平开门尺寸

类型	限高(m)	限宽(m)
南侧4道	4.5	5
东西两侧6道	4.5	5

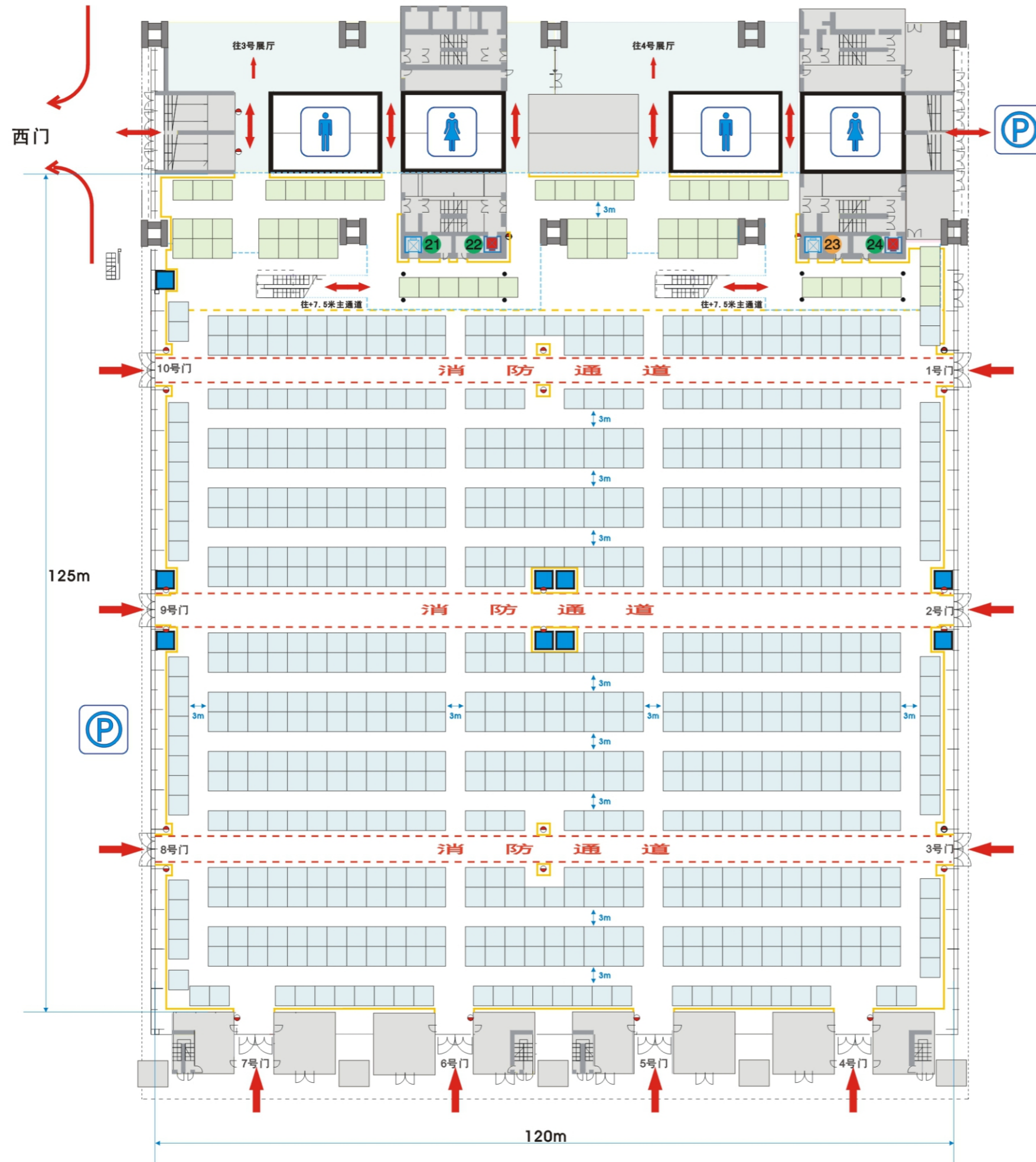
注：
• 表中所指限高、限宽是指进馆物品的最大高度及最大宽度。

图 例

	消防栓		风塔
	出入口		砼立柱
	防火门		平开门
	消防梯		载客梯
	警示线		配电箱

注意事项说明

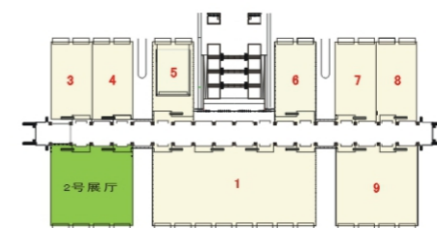
- 本展厅搭建展位高度不得超过6米，北侧平台区搭建展位高度不得超过4米（北侧平台以黄色虚线为准）；
- 所有安全出口不得以任何形式遮挡或占用；
- 消防栓正前方不得遮挡；
- 展厅内地面为钢筋混凝土结构和钢板结构，设计承载力5T/m²；
- 搭建展位时，请不要将展位或物品置于黄色警示线内；
- 每条地沟的宽度为0.6米，相邻两条地沟之间的中线距离为6米；
- 在此图基础上，可根据《展馆使用管理规定》进行展区、展位规划和设计。



总计标准展位 782 个

■ 3X3m标准展位720个（限高6米）

■ 3X3m标准展位62个（限高4米）



±0.00m平面图



深圳會展中心
SHENZHEN CONVENTION & EXHIBITION CENTER



3 展厅

图 纸 类 别

标准展位图

说 明

平开门尺寸

类型	限高(m)	限宽(m)
北侧2道	4.5	5
东西两侧6道	4.5	5

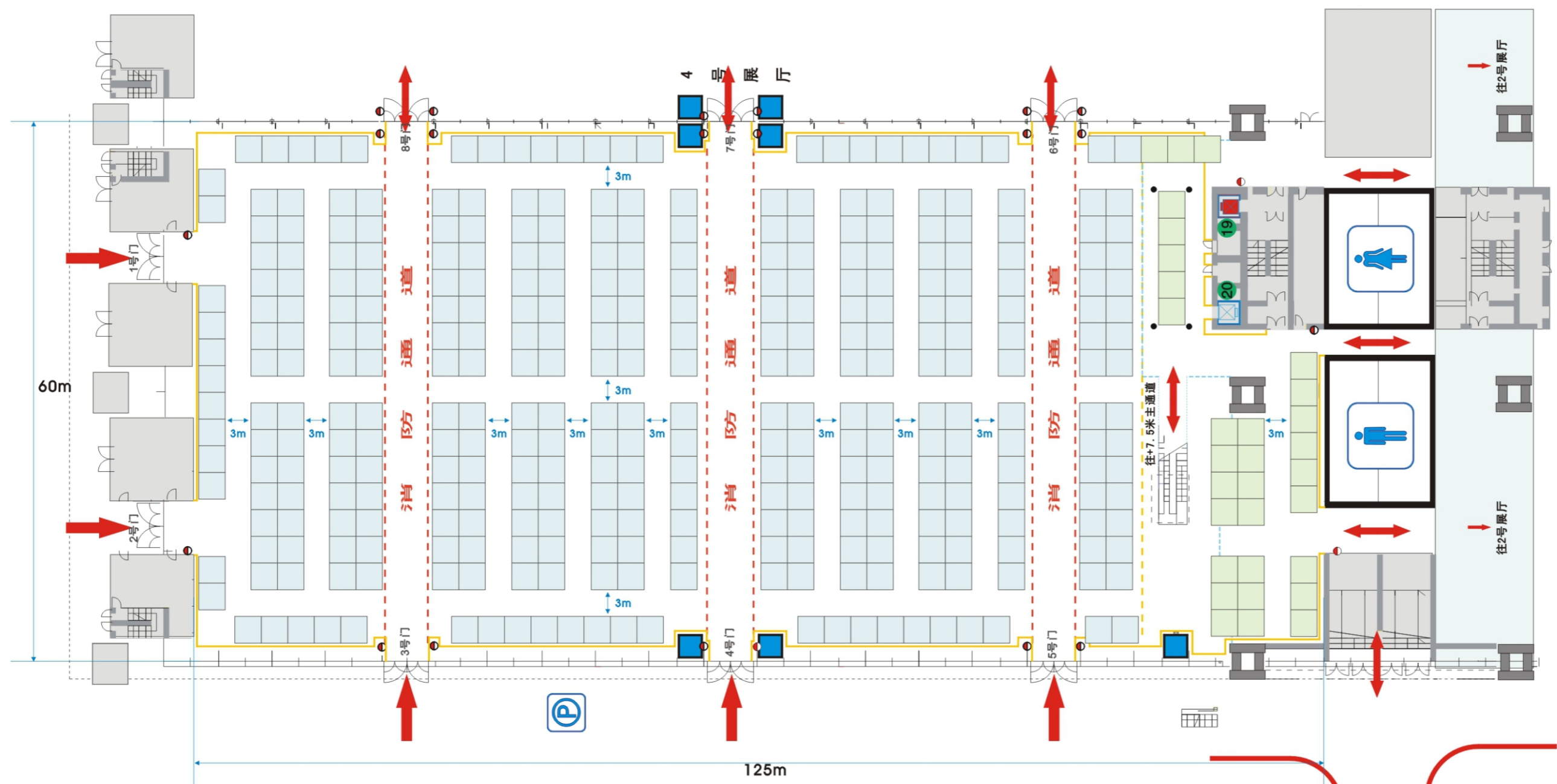
注：表中所指限高、限宽是指进馆物品的最大高度及最大宽度。

图 例

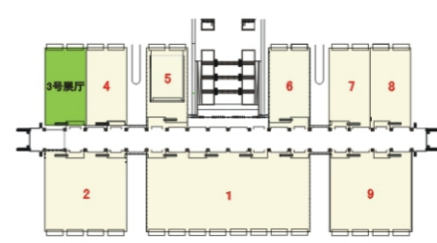
- 消防栓
- 风塔
- 出入口
- 砼立柱
- 防火门
- 平开门
- 消防梯
- 载客梯
- 警示线
- 配电箱

注意事项说明

- 本展厅搭建展位高度不得超过6米，南侧平台区搭建展位高度不得超过4米（南侧平台以黄色虚线为准）；
- 所有安全出口不得以任何形式遮挡或占用；
- 消防栓正前方不得遮挡；
- 展厅内地面为钢筋混凝土结构和钢板结构，设计承载力5T/m²；
- 搭建展位时，请不要将展位或物品置于黄色警示线内；
- 每条地沟的宽度为0.6米，相邻两条地沟之间的中线距离为6米；
- 在此图基础上，可根据《展馆使用管理规定》进行展区、展位规划和设计。



- 总计标准展位 369 个
- 3X3m标准展位338个（限高6米）
- 3X3m标准展位31个（限高4米）



±0.00m平面图



深圳会展中心
SHENZHEN CONVENTION & EXHIBITION CENTER



4 展厅

图 纸 类 别

标准展位图

说 明

平开门尺寸

类型	限高(m)	限宽(m)
北侧2道	4.5	5
东西两侧6道	4.5	5

注：表中所指限高、限宽是指进馆物品的最大高度及最大宽度。

图 例

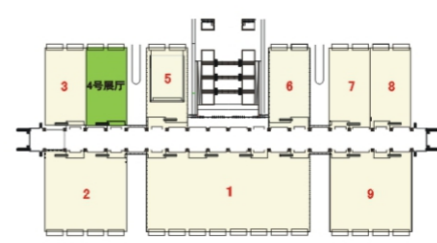
- 消防栓
- 风塔
- 出入口
- 砼立柱
- 防火门
- 平开门
- 消防梯
- 载客梯
- 警示线
- 配电箱

注意事项说明

- 本展厅搭建展位高度不得超过6米，南侧平台区搭建展位高度不得超过4米（南侧平台以黄色虚线为准）；
- 所有安全出口不得以任何形式遮挡或占用；
- 消防栓正前方不得遮挡；
- 展厅内地面为钢筋混凝土结构和钢板结构，设计承载力5T/m²；
- 搭建展位时，请不要将展位或物品置于黄色警示线内；
- 每条地沟的宽度为0.6米，相邻两条地沟之间的中线距离为6米；
- 在此图基础上，可根据《展馆使用管理规定》进行展区、展位规划和设计。



- 总计标准展位 370 个
- 3X3m标准展位338个（限高6米）
- 3X3m标准展位32个（限高4米）



±0.00m平面图



5 展厅

图纸类别

标准展位图

说明

平开门尺寸

类型	限高(m)	限宽(m)
北侧2道	4.5	5
东西两侧6道	4.5	5

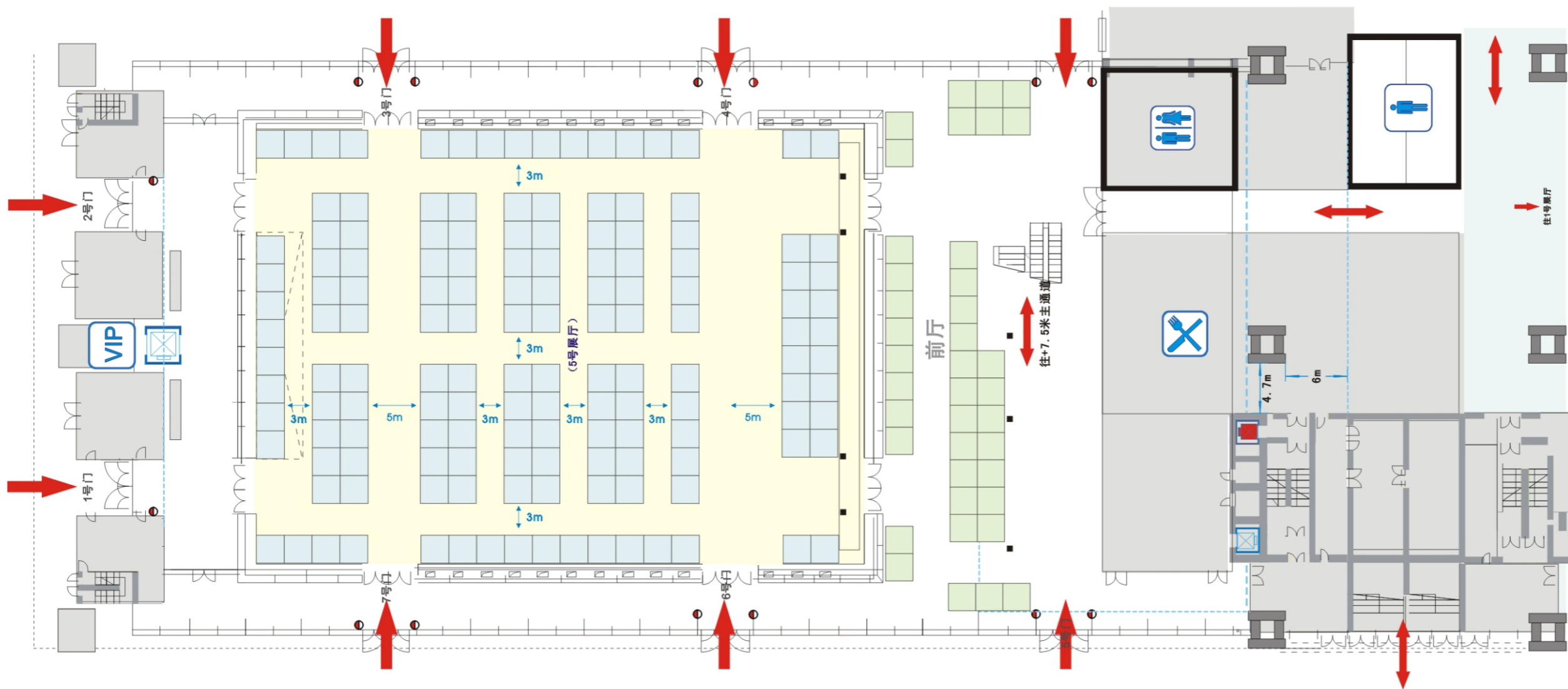
注：表中所指限高、限宽是指进馆物品的最大高度及最大宽度。

图例

	消防栓		风塔
	出入口		砼立柱
	防火门		平开门
	消防梯		载客梯
	警示线		配电箱

注意事项说明

- 本展厅搭建展位高度不得超过6米，南侧平台区搭建展位高度不得超过4米（南侧平台以黄色虚线为准）；
- 所有安全出口不得以任何形式遮挡或占用；
- 消防栓正前方不得遮挡；
- 展厅内地面为钢筋混凝土结构和钢板结构，设计承载力3.5T/m²；
- 搭建展位时，请不要将展位或物品置于黄色警示线内；
- 每条地沟的宽度为0.6米，相邻两条地沟之间的中越距离为6米；
- 在此图基础上，可根据《展馆使用管理规定》进行展区、展位规划的设计。



总计标准展位 197 个

- 3X3m标准展位158个（限高6米）
- 3X3m标准展位39个（限高4米）



±0.00m平面图



深圳会展中心
SHENZHEN CONVENTION & EXHIBITION CENTER



6 展厅

图 纸 类 别

标准展位图

说 明

平开门尺寸

类型	限高(m)	限宽(m)
北侧2道	4.5	5
东西两侧6道	4.5	5

注：表中所指限高、限宽是指进馆物品的最大高度及最大宽度。

图 例

- 消防栓
- 风塔
- 出入口
- 砼立柱
- 防火门
- 平开门
- 消防梯
- 载客梯
- 警示线
- 配电箱

注意事项说明

- 本展厅搭建展位高度不得超过6米，南侧平台区搭建展位高度不得超过4米（南侧平台以黄色虚线为准）；
- 所有安全出口不得以任何形式遮挡或占用；
- 消防栓正前方不得遮挡；
- 展厅内地面为钢筋混凝土结构和钢板结构，设计承载力3.5T/m²；
- 搭建展位时，请不要将展位或物品置于黄色警示线内；
- 每条地沟的宽度为0.6米，相邻两条地沟之间的中越距离为6米；
- 在此图基础上，可根据《展馆使用管理规定》进行展区、展位规划的设计。

总计标准展位 351 个

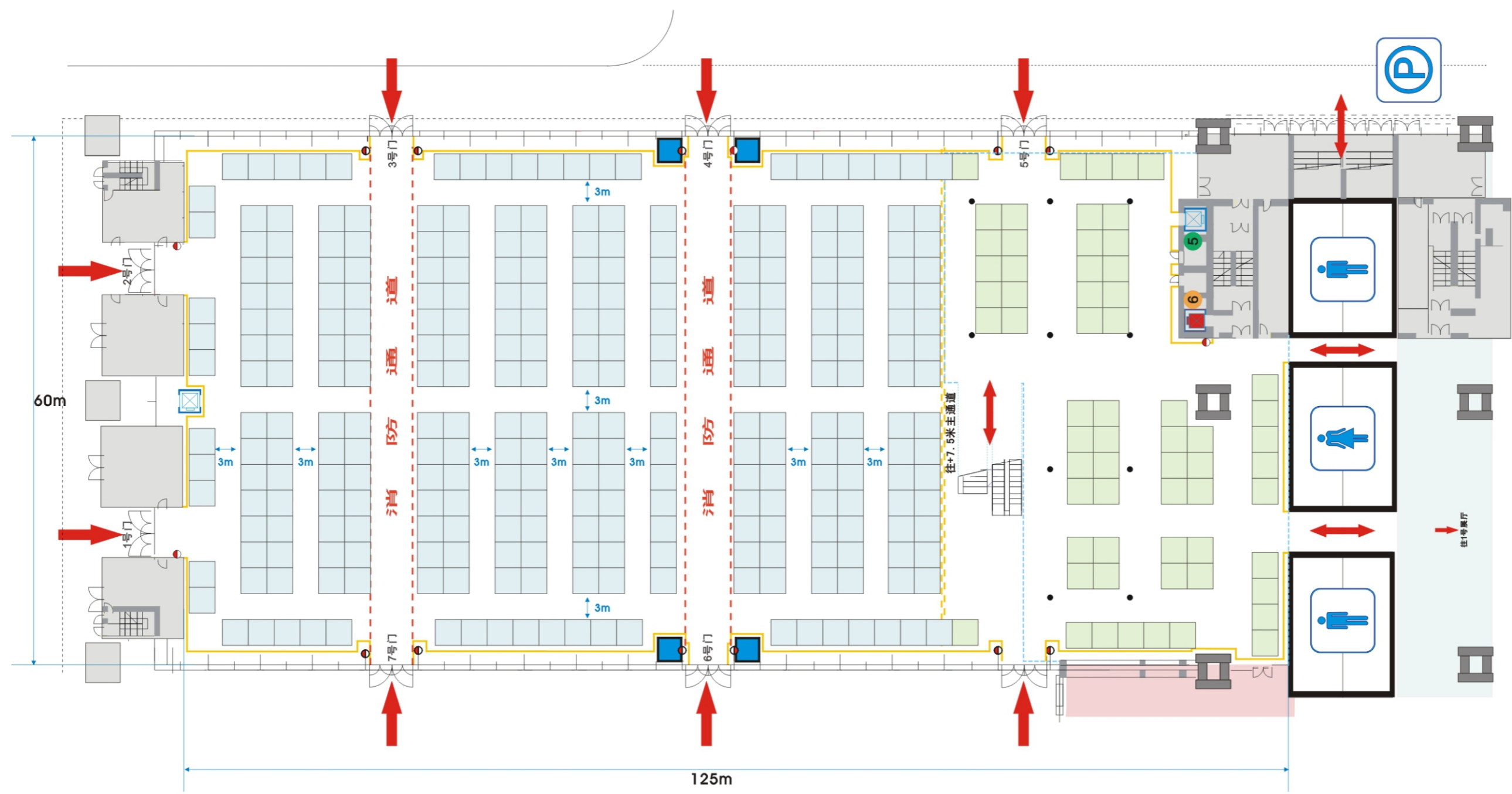
- 3X3m标准展位288个（限高6米）
- 3X3m标准展位63个（限高4米）



±0.00m平面图



深圳會展中心
SHENZHEN CONVENTION & EXHIBITION CENTER





7 展厅

图 纸 类 别

标准展位图

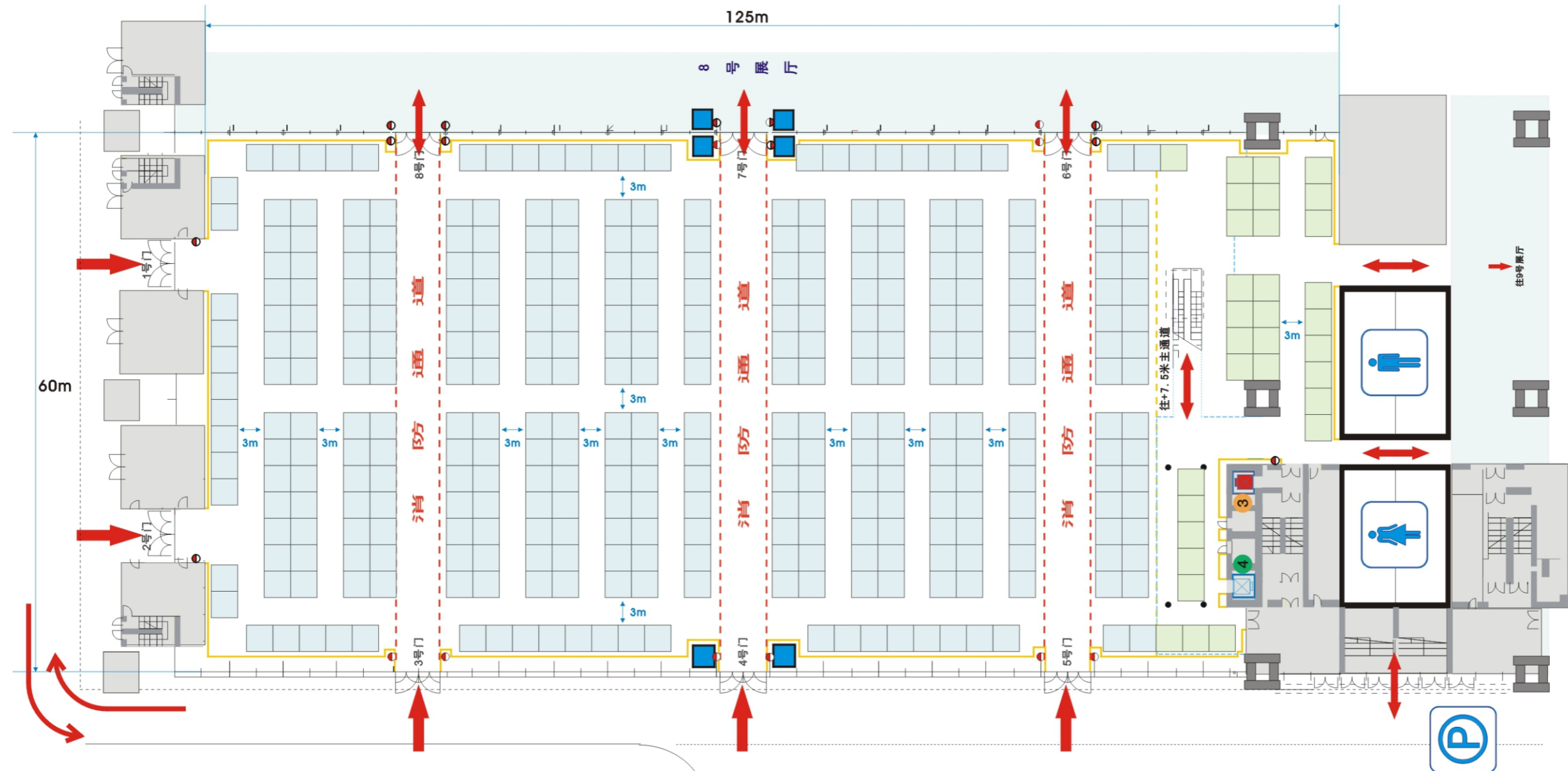
说 明

平开门尺寸		
类型	限高(m)	限宽(m)
北侧2道	4.5	5
东西两侧6道	4.5	5

注：
• 表中所指限高、限宽是指进馆物品的最大高度及最大宽度。

图 例	
	消防栓
	风塔
	出入口
	防火门
	消防梯
	警示线
	风塔
	砼立柱
	平开门
	载客梯
	配电箱

- 注意事项说明**
- 本展厅搭建展位高度不得超过6米，南侧平台区搭建展位高度不得超过4米（南侧平台以黄色虚线为准）；
 - 所有安全出口不得以任何形式遮挡或占用；
 - 消防栓正前方不得遮挡；
 - 展厅内地面为钢筋混凝土结构和钢板结构，设计承载力5T/m²；
 - 搭建展位时，请不要将展位或物品置于黄色警示线内；
 - 每条地沟的宽度为0.6米，相邻两条地沟之间的中线距离为6米；
 - 在此图基础上，可根据《展馆使用管理规定》进行展区、展位规划和设计。



总计标准展位 370 个

- 3X3m标准展位338个（限高6米）
- 3X3m标准展位32个（限高4米）



±0.00m平面图



深圳会展中心
SHENZHEN CONVENTION & EXHIBITION CENTER



8 展厅

图 纸 类 别

标准展位图

说 明

平开门尺寸

类型	限高(m)	限宽(m)
北侧2道	4.5	5
东西两侧6道	4.5	5

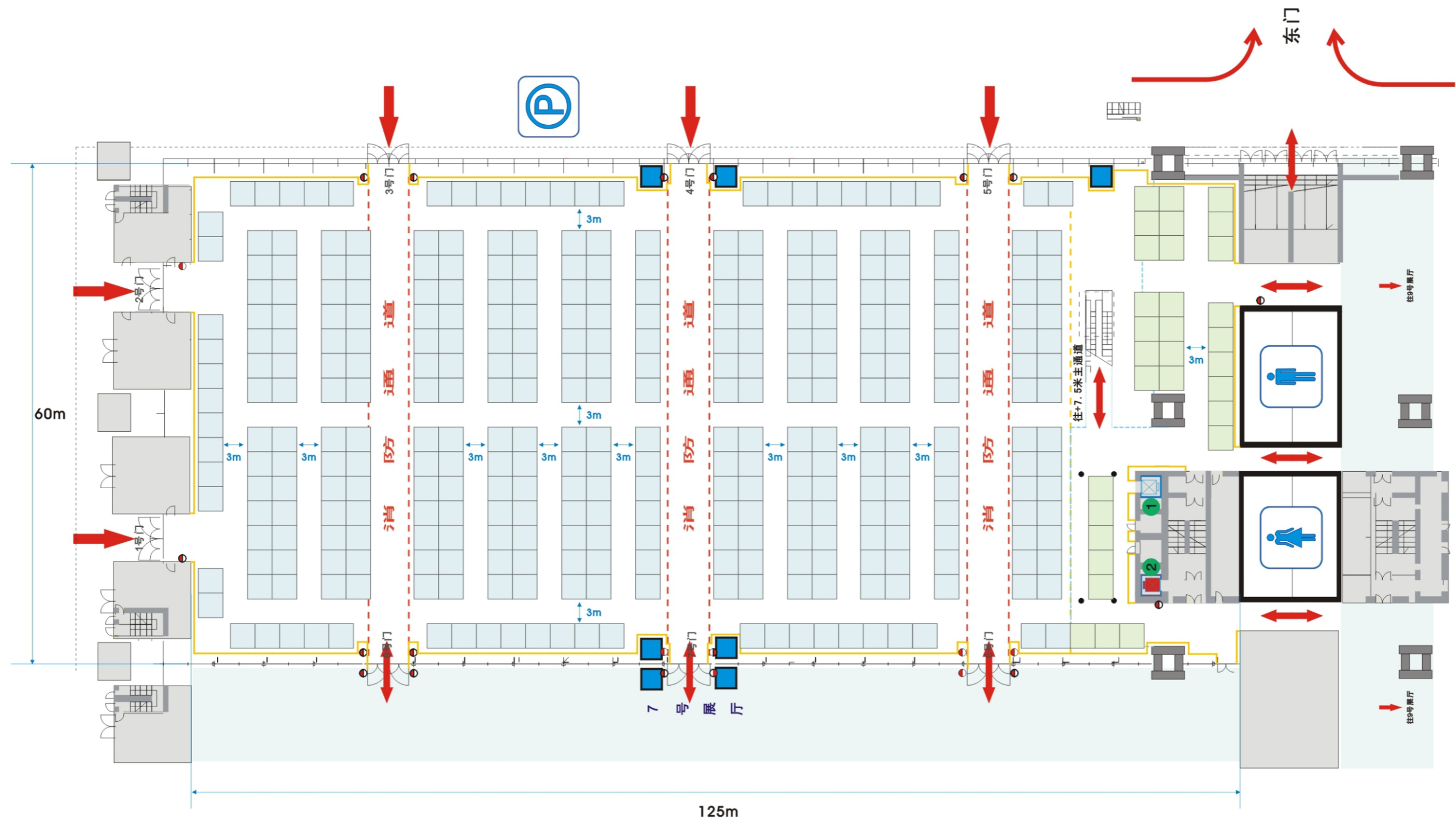
注：表中所指限高、限宽是指进馆物品的最大高度及最大宽度。

图 例

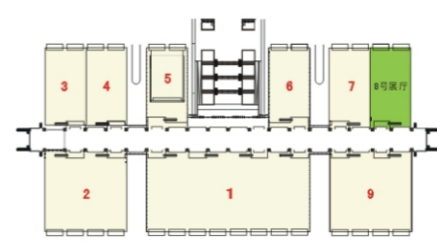
- 消火栓
- 风塔
- 出入口
- 砼立柱
- 防火门
- 平开门
- 消防梯
- 载客梯
- 警示线
- 配电箱

注意事项说明

- 本展厅搭建展位高度不得超过6米，南侧平台区搭建展位高度不得超过4米（南侧平台以黄色虚线为准）；
- 所有安全出口不得以任何形式遮挡或占用；
- 消火栓正前方不得遮挡；
- 展厅内地面为钢筋混凝土结构和钢板结构，设计承载力5T/m²；
- 搭建展位时，请不要将展位或物品置于黄色警示线内；
- 每条地沟的宽度为0.6米，相邻两条地沟之间的中线距离为6米；
- 在此图基础上，可根据《展馆使用管理规定》进行展区、展位规划和设计。



- 总计标准展位 369 个
- 3X3m标准展位338个（限高6米）
 - 3X3m标准展位31个（限高4米）



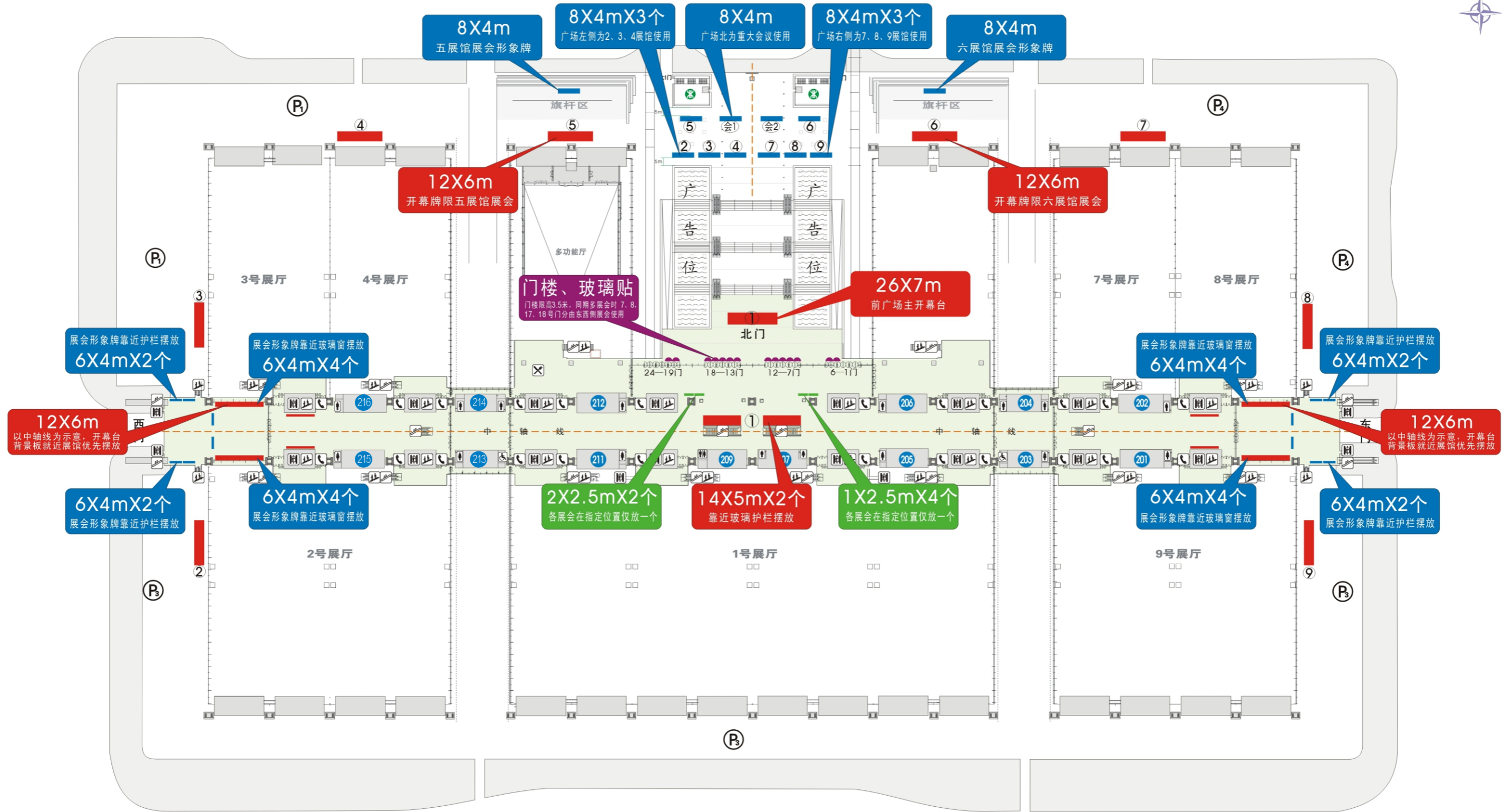
±0.00m平面图



深圳会展中心展会公共区域开幕式背景牌及配套指引设施位置示意图

备注：标注尺寸为此处允许放置背景板或开幕牌的最大限度尺寸，前广场最大尺寸为8X4m，东西两侧平台为6X4m；
本规定解释权和最终决定权归深圳会展中心管理有限责任公司。

■ 开幕台背景板 ■ 展会形象牌 ■ 门楼、玻璃贴 ■ 指引指示牌



展会公共区域管理规定：展馆公共区域为同期展会所共享、其区域内制作项目须于展会前两周书面申报展馆运营部，特殊情况以客服经理现场协调为准。

开幕式场地：

- 1、开幕式场地安排使用采取就近原则；政府展、国际展、大型展会优先；
- 2、一展馆主办优先使用二楼平台、服务中厅作为开幕式场地；
- 3、二、三、四展馆使用展馆西平台或一楼展厅外场地作为开幕式场地；
- 4、七、八、九展馆使用展馆东平台或一楼展厅外场地作为开幕式场地；
- 5、五、六展馆使用馆外一楼北侧旗杆区作为开幕式场地；
- 6、同期展会主办单位有特殊需求，或若一展馆无展会，其它展馆申请使用前广场及二楼服务中厅等场地，均以展馆协调为准。

展会形象牌：

- 摆放位置如图示（前广场8X4m，东西两侧6X4m）
- 1、每展会单馆7500平米可于前广场摆放非商业展会形象牌（免广告发布费）一块。（单馆不满7500平米按7500平米计，1.5万平米摆放二块），使用全馆最多放置四块（免广告发布费）。其余收费由广告部按规定执行。
 - 2、同一展会前广场限放一块，其余放置东、西、南处主入口指定位置。
 - 3、如有展会不使用展会形象牌，位置可由同侧展会先申报确认，先安排摆放。
 - 4、同期会议满300人以上可摆放形象牌一块。

指示牌、门楼、地毯：

- 1、指示牌（1X2.5m）仅作大会指引使用，按服务大厅东西中轴线划分，靠近展场一侧摆放。二楼服务大厅同一展会指引牌数量控制为5—10个。
- 2、指示牌2X2.5m每展会可在二楼服务中厅指定位置放置一块。
- 3、北门二楼入口门楼限高为3.5米，同期多展会时，二楼北门主入口9—16门由一展馆使用，7、8、17、18号门由东西侧展会使用（包括玻璃贴宣传）。
- 4、地毯铺设以东西中轴线为划分，按就近展场铺设。服务大厅地毯限宽为3米。

五、深圳会展中心展馆基本参数

项目	展馆设备设施参数	
总体布局	<p>1、位置：深圳会展中心位于福田中心区正南端，与市民中心在同一条南北建筑轴线上，属于深圳市中心区标志性建筑物，总占地面积 22 万平方米，建筑面积 28 万平方米。</p> <p>2、交通：北临福华三路，南接滨河大道，西侧是益田路，东侧为金田路，交通便利；会展中心地铁站距展馆 150 米，人流可从东、西、北三个方向汇集到会展中心，南面的滨河大道为快速干道，可作为货运主通道使用，但需限时上路；展馆共有停车位 1800 个。</p>	
展馆场地	<p>1. 共九个展馆，其中 7500 平方米展馆 6 个，可以任意组合，15000 平方米展馆 2 个，30000 平方米展馆 1 个，共计 105000 平方米；全部展场可搭建标准展位共计 6000 个以上。</p> <p>2. 净空高度：馆内净高 13~28 米。</p> <p>3. 展馆地面承载力： 钢筋混凝土地面：5 吨/平方米（1、2、3、4、7、8、9 号展馆），3.5 吨/平方米（5、6 号展馆）。 地沟盖板：荷载等级为汽-10（当汽车同一轴的两轮同时压上盖板时，要求重量不超过 7 吨）。</p> <p>4. 卫生间：位于展馆之间的主通道区域，按照座便 70%，蹲便 30%比例配备，采用感应式充水系统控制，与国际管理接轨。</p>	
会议场地	<p>1. 一层：有可容纳 2500 人的多功能厅一间，设有贵宾室 4 间；五层：有可容纳 1200 人的会议厅 1 间；614 人阶梯式会议厅 1 间；贵宾室 6 间；可分隔组合的 800 平米活动厅 2 个、200 人以上会议厅 2 间、150 人会议厅 1 间、100 人以下会议室 4 间；六层：有 300 人会议厅 3 间、120 人会议室 1 间、贵宾室 3 间。</p> <p>2. 拥有专业的现场控制系统，可提供舞台灯光、音视频、同声传译等服务。</p>	
电梯	总计 136 部，其中手扶电梯 82 部（室内 62 部，室外 20 部），直升客梯 40 部（含消防电梯 16 部），观光电梯 10 部，液压电梯 4 部。	
供展位电力	概况	<p>展位箱分布：地沟出线箱横向 6 米，纵向 10 米分布。</p> <p>容量配置：每个出线箱容量为 25KW/3P—50KW/3P，可供 1 个 30KW/380V 和 3 个 16KW/380V 及 6 个 3KW/220V 的国际展览标准模式电源接口。</p>
	参数	电压等级为 380V/220V（±10%），频率参数为 50Hz（±1%）（提醒：1、不同于以上等级参数请自带调节设备；2、因国家电网瞬间波动所带来供电质量的影响缺陷，不在此范围。）
展馆亮度	概况	正常照明、事故照明间隔分布，以配合自然采光天窗。
	参数	照度为：300lx—400lx（勒克司 lx）。
悬挂点	<p>1. 在展馆天花东西方向 500mm×1000mm 的檩条（小横梁）上，每 6 米的间隔距离设有悬挂吊环。</p> <p>2. 每个悬挂点的设计承载为：35kg（静载）。（禁止利用悬挂点来对展位结构稳定性进行依靠搭接。）</p>	
给排水	每隔横向 6 米，纵向 10 米的方格范围内配置给水点（管径 DN25(1 寸)）和排水点（管径 DN100(4 寸)）。	
消防	火灾报警系统，排烟系统，水炮系统，消火栓，手提灭火器等。	
空调	概况	总容量达到 13600 冷吨的 8 台进口主机配合 54 台 10.8 万 m ³ /h 风量的风柜机分布于地下层。
	参数	温度可控制在 23 度 27 度之间，相对湿度 50%—65%，气体流速每秒 0.2—0.3 米。
通讯网络系统	<p>1. 地沟出线箱横向 6 米，纵向 10 米分布，每个出线箱配置分别设有 8 个信息接口（语音，数据）。</p> <p>2. 由中国电信提供语音接入的国内/国际电话交换容量 6000 门。</p> <p>3. 计算机网络带宽 600MB（300MB 有线网络，300MB 无线网络），更高带宽由中国电信协助提供。</p> <p>4. 地上/地下无线对讲系统信号达到无缝覆盖。</p>	
有线电视	地沟出线箱横向 6 米，纵向 10 米分布，每个出线箱配置均设有 1 个有线电视接口可通过有线电视网络接驳数字信号、模拟信号。	
广播系统	覆盖展馆	
应急照明	覆盖展馆	
租赁服务	一般设于 2 楼（7.5m）综合服务区的主通道内，必要时可于展厅内设租赁服务台。	